

Une nouvelle cible thérapeutique: le microbiote fongique

Une équipe de chercheurs des Hôpitaux Universitaires de Paris a utilisé une méthode de séquençage à haut débit pour montrer que le microbiote fongique était déséquilibré chez les patients atteints de maladies inflammatoires chroniques de l'intestin (MICI). Les chercheurs ont ainsi constaté un ratio plus important de *Basidiomycota/Ascomycota*, une proportion plus forte de *Candida albicans* et une présence plus faible de *Saccharomyces cerevisiae* dans la composante fongique du microbiote des patients atteints de MICI que dans celle de sujets en bonne santé. Ils ont également mis en évidence une perturbation du réseau de connections entre bactéries et champignons dans leur intestin. Cette étude est la plus importante en termes de nombre de patients analysés à ce jour.

(Assistance Publique – Hôpitaux de Paris)



Les résultats des chercheurs mettent en évidence le rôle du microbiote fongique dans le développement ou la sévérité des MICI.

Prämienausgleich 2016

Zwischen 1996 und 2013 haben die Versicherungen einiger Kantone im Vergleich zu den Leistungen zu hohe, in anderen Kantonen zu tiefe



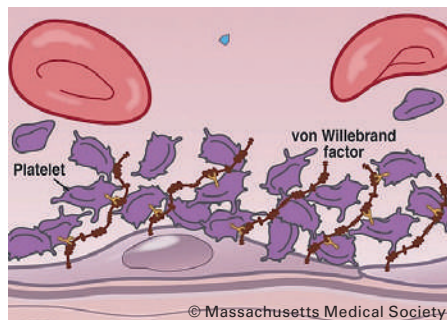
Das Ungleichgewicht der Prämienzahlungen zwischen einzelnen Kantonen wird ausgeglichen.

Krankenversicherungsprämien bezahlt. Dieses Ungleichgewicht wird zwischen 2015 und 2017 teilweise ausgeglichen. Im Jahr 2016 werden die Krankenversicherer in den Kantonen ZH, ZG, FR, AI, GR, TG, TI, VD und GE insgesamt 188 Millionen Franken auszahlen. Diese Summe setzt sich aus zwei Beträgen zusammen: Der Bund leistet 2016 einen zweiten Beitrag von 88,7 Millionen Franken, der in Form einer «Prämienrückerstattung» an die Versicherer ausbezahlt wird. Die Versicherten mit Wohnsitz in den Kantonen, in denen in der Vergangenheit zu tiefe Prämien bezahlt wurden, finanzieren zusammen die restlichen 99,3 Millionen Franken.

(BAG)

TTP: Überleben ohne Folge-Schäden

Bei der seltenen und lebensbedrohlichen Blutkrankheit Thrombotisch-thrombozytopenische Purpura (TTP) werden in den kleinen Blutgefässen Gerinnsel gebildet. Mehr als die Hälfte der Patienten leidet infolge der Minderdurchblutung an bleibenden neurologischen Schäden wie Konzentrations- und Aufmerksamkeits- oder Sehstörungen, Taubheitsgefühl in Arm oder Bein sowie Lähmungen. Die Hämatologie des Inselspitals entwickelt derzeit eine schnellere und Rückfall-sicherere Therapie. In einer multizentrischen klinischen Studie ist es nun gelungen, TTP mit einem Anti-Von-Willebrand-Faktor-Nanobody zu behandeln. Er verhindert, dass die Blutplättchen verkleben. Dadurch kann TTP bereits innerhalb weniger Tage zurückgedrängt und die



Schematisch dargestellte Blutplättchen (lila) kleben an den überlangen Von-Willebrand-Faktor an (braun).

Organe können vor weiterer Minderdurchblutung bewahrt werden.

(Inselspital Bern)



Bei chronischen Schmerzerkrankungen oder Demenz kann Lachen Wunder wirken.

Für Kranke ist gemeinsames Lachen wichtig

Gesamtschweizerisch werden am 6. März, dem «Tag der Kranken», Veranstaltungen und Aktionen durchgeführt. Mit dem diesjährigen Motto «Lachen verbindet, ist ansteckend, schenkt Glücksmomente ...» will der Trägerverein Tag der Kranken einerseits die Arbeit all jener wertschätzen, die Kranken ein Lächeln ins Gesicht zaubern, und andererseits aufzeigen, dass jeder und jede solche Glücksmomente schenken kann. Denn längst ist erkannt, dass Lachen und Lächeln den Heilungsprozess fördert. In der Rubrik «Veranstaltungen» der Website www.tagderkranken.ch sehen Interessierte, welche Aktivitäten wo und wann stattfinden.

(Verein Tag der Kranken)

Nouvel appareil de soutien à la marche

Les Hôpitaux universitaires de Genève (HUG) disposent désormais d'un nouveau système de déambulation assistée pour la rééducation. Cet équipement de pointe permet d'améliorer la mobilité des patients tout en évitant les chutes et en réduisant le risque de blessures. Quelles que soient les activités proposées – réactions d'équilibre, coordination, passage d'obstacles, exercices au sol – grâce à son moteur intelligent, le soutien d'une partie du poids du patient reste toujours identique, ce qui constitue un atout inédit de cet appareil. (Seuls deux établissements en Suisse en sont dotés.)

(HUG)



Le nouvel appareil de soutien à la marche améliore la mobilité des patients.